

1. Материнські колонії Причорномор'я  
Mutterkolonien im Schwarzmeergebiet



2. Фрагмент плану Кучурганського округу Херсонської губернії. 1820. Державний архів Херсонської області  
Fragment des Plans der Kutschurganer Kolonien, Gouvernement Cherson. 1820. Staatliches Gebietsarchiv Cherson



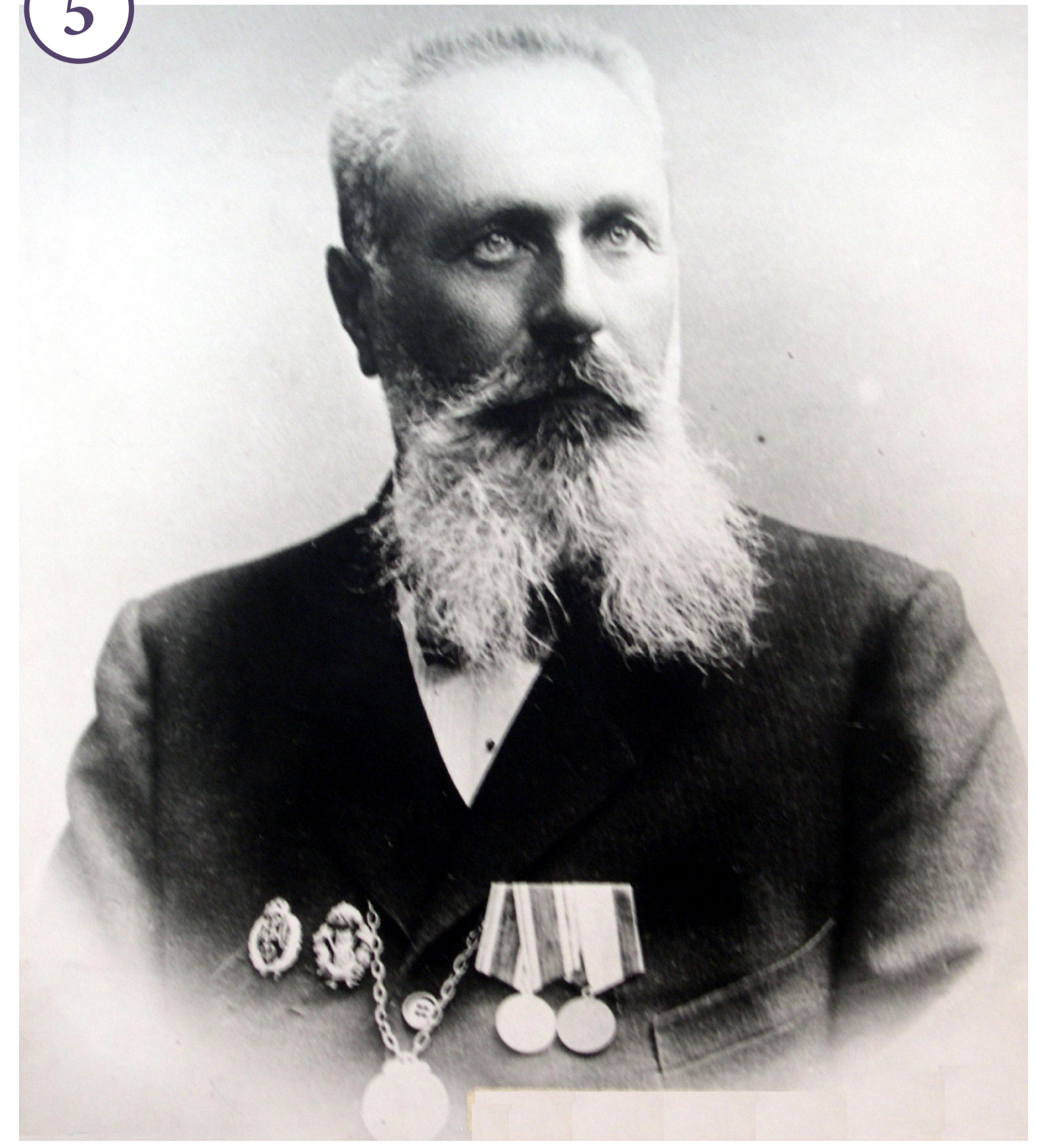
3. Родина колоністів-католиків (кучурганські колонії). 1909  
Familie katholischer Kolonisten (Kutschurganer Kolonien). 1909



4

4. Ручний виноградний прес. Початок ХХ ст. 2009.  
Є. Солодова. Приватний історико-етнографічний музей Едвіна Кельма, Мирнопілля (Фріденсталь) Одеської обл.  
Trauben-Handpresse. Anfang 20. 2009. Jh. E. Solodowa. Historisch-ethnographisches Privatmuseum von Edwin Kelm. Mirnopolje (Friedenstal), Gebiet Odessa

5. Колоніст Йоганнес Гольцварт – 22 роки окружний писар глюкстальських колоній, потім директор позиково-ощадної каси, шкільний піклувальник. 2-а пол. ХІХ ст.  
Kolonist Johannes Holzwarth diente 22 Jahre lang als Gebietschreiber der Glückstaler Kolonien, danach als Direktor einer Kreditanstalt, als Schulkurator. 2. Hälfte 19. Jh.



Причорноморські території між Бугом і Дністром, приєднані до Росії (1791), були завойовані у Турції. Для закріплення у нових кордонах, розвитку міст і портів (Одеса, Миколаїв) був потрібний економічний розвиток регіону, але перше десятиліття дало мало результатів. Тоді знов залучили іноземних колоністів, яким виділяли казенні землі, придбані або відібрані у землевласників, які не зуміли їх освоїти. Завдяки вихідцям з Вюртемберга, Бадена, Пфальца, Ельзаса, Пруссії та Угорщини у степах Херсонської губернії з'явилися землеробські колонії Мангейм, Кандель, Мюнхен, Кассель, Шпейер, Раштат, Рорбах, Карлсруе, Вормс, Зульц тощо (1804–1810, 1817–1821). 4 колоністські округи поблизу Одеси, Миколаєва, Григоріополя площею понад 160 тис. дес. на момент ліквідації (1871) включали 32 колонії з населенням бл. 55 тис. осіб.

Опинившись у необжитому степу і зоні ризикованого землеробства, колоністи повинні були вирішувати безліч завдань з освоєння цього степу, не знаючи російського законодавства, мови, навколишнього середовища, часто не маючи необхідних навичок, з обмеженими контактами поза колоніями. Період адаптації розтягнувся на десятиліття. Родина отримувала 60 дес. Спочатку розорювалися і засівалися лише 2-3 дес. Важкий і незручний дерев'яний плуг припадав на 2-3 господарів. Його тягнуло 6-8 волів, а в борозні утримували 3 орачі. На 1848 р. кожний господар у Березанському окрузі вже мав залізний кінний плуг, заможні – по два.

Основними напрямками господарства стали хліборобство, скотарство, овочівництво, садівництво. Зачатки кооперації з'явилися у 1847 р. у Глюксталь, де 23 заповзятих господаря для отримання від тваринництва вищого прибутку збудували сироварню. Того року вони виробили 360 пудів сиру. У 1852 р. дохід усіх округів від реалізації зерна, продуктів і вовни склав 614 тис. руб. сріблом. Інтенсивніше ніж в інших іноземних поселеннях розвивалося в тутешніх колоніях виноградарство і виноробство. У своїх оселях колоністи почали облаштовувати винні погреби. У 1841 р. у Лібентальському окрузі росло 3,3 млн виноградних кущів, у Глюкстальському – 1,2 млн (39% загальної кількості кущів у іноземних колоніях). Урожай з них дав майже 1,5 млн літрів вина. Зберігаючи лідерство в регіоні, німці на початок ХХ ст. мали 3 000 виноградників площею 1 000 дес.

Хоча менноніти-ремесники прославилися своєю майстерністю, пріоритет в інновації плугів належить колоністу з Лібентальського округу Конраду Бехтольду (Фрейденталь), який винайшов цілий ряд плугів й інших знарядь. Він удосконалив малоросійський плуг і на випробуваннях поблизу Одеси (1840) став першим. Суцільнометалевий «Бехтольдів плуг» швидко розповсюдився. Тільки у Фрейденталі у 1852 р. виготовили 167 плугів – майже стільки ж, скільки у Молочанському меннонітському окрузі. У 1858 р. їх значну кількість відправили на Молочну.

У лібентальських колоніях формувалася інфраструктура сільського поселення, яка забезпечувала потреби населення і можливості його розвитку. Церква, пасторат і школа, сільське правління, громадські джерела питної води, запасний «магазин» (комора) для зерна, у головній колонії – окружний приказ і будинок наглядача. Вона вводилась у всіх іноземних колоніях. Планування поселень було регулярним і переважно лінійним. Їх забудова велася з використанням місцевих будматеріалів (ракушняк, вапняк, глина). Колоністи видобували камінь самі. Громадські каменоломні були майже в усіх колоніях Причорномор'я. У Гросс-Лібенталі вже у 1809 р. заснована пожежна каса. Збитки від пожежі компенсували постраждалому всі господарі пропорційно вартості своїх споруд.

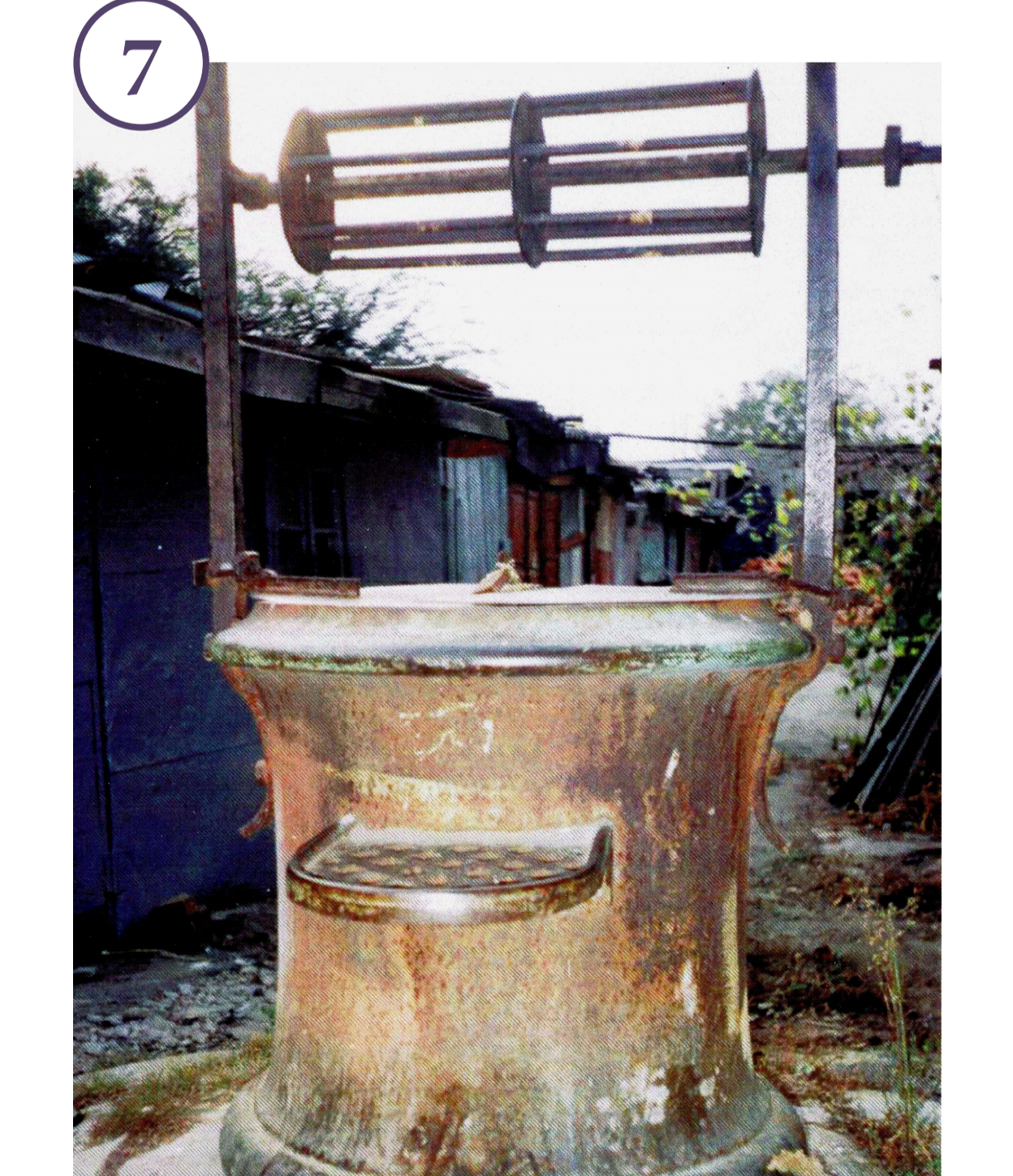
Назву «Гросс-Лібенталь» отримав метеорит, який впав поблизу колонії у 1881 р. Урочисті святкування з нагоди 100-річчя заснування пройшли в усіх колоніях Причорномор'я.

6. Подвір'я з льохом (Зельц, кучурганські колонії). Початок ХХ ст. Льох (льодожник), колодязь або цистерна були обов'язкові у кожному колоністському господарстві.

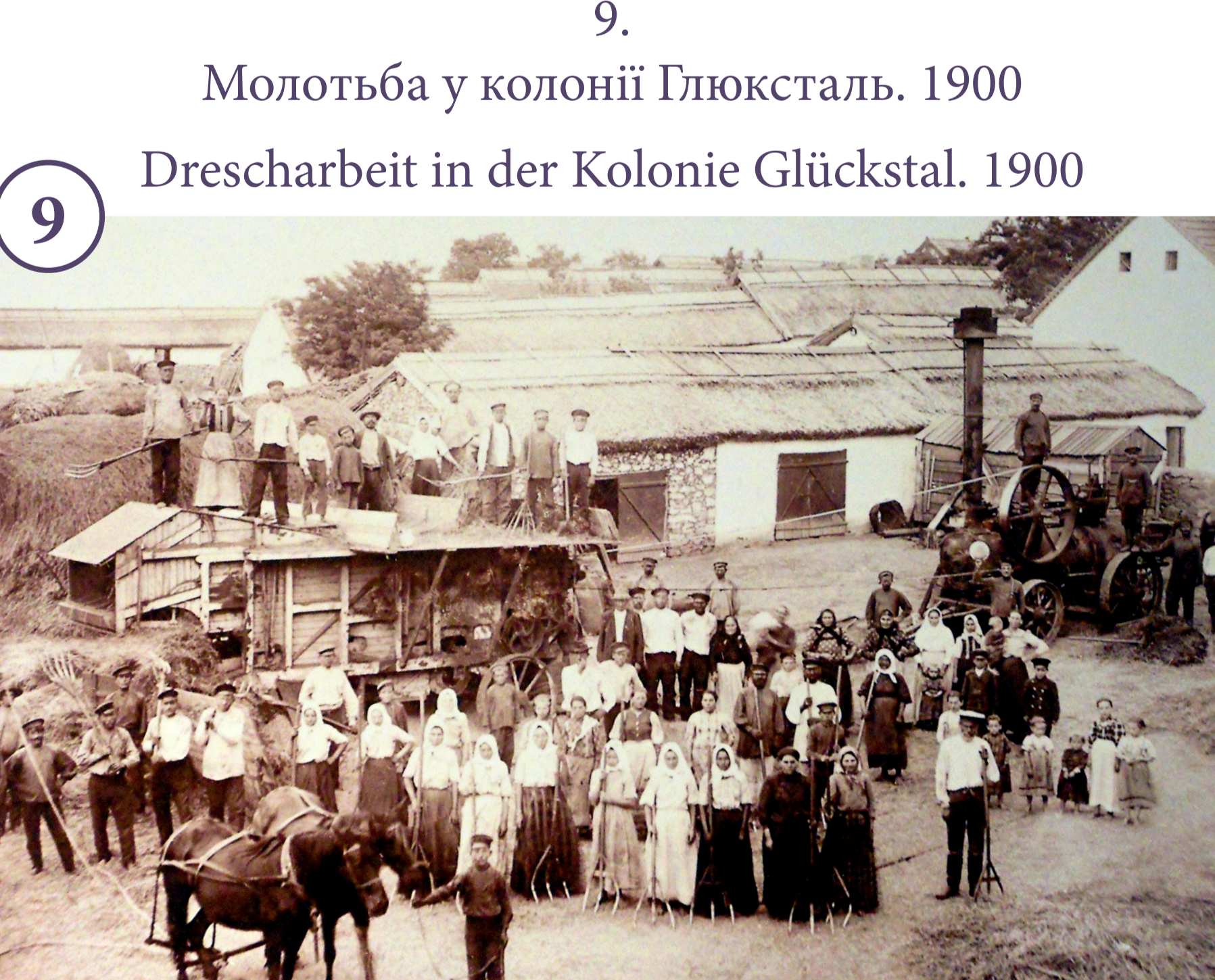
7. Hof mit Keller (Selz, Kutschurganer Kolonien). Anfang 20. Jh. Keller (Eiskeller), Brunnen oder eine Zisterne waren in jeder Kolonistenwirtschaft obligatorisch.



7. Цистерна (Люстдорф, лібентальські колонії). 1998. В. Василенко  
Zisterne (Lustdorf, Liebentaler Kolonien). 1998. W. Wasilenko



8. Молотба у колонії Глюксталь. 1900  
Drescharbeit in der Kolonie Glückstal. 1900



8. Подвір'я, типове для лібентальських колоній (Олександрівка/Доброолександрівка). 1998. А. Айсфельд  
Typischer Hof in der Liebentaler Kolonien (Alexanderhilf/Dobrooleksandrowka). 1998. A. Eisfeld

