

Після втрати державності у результаті приєднання Криму до Росії (1783) кримські татари, які не бажали жити під християнським правлінням, прагнули емігрувати. Цей процес посилювала християнізація півострова за допомогою вселення руського населення і залучення колоністів-християн (болгар, греків, німців). Виїзду татар не перешкоджали, їх землі надходили до казни. Для поселення католиків і лютеран із Вюртемберга, Бадена, Пфальца й німецькомовних швейцарців, казною у землевласників були куплені ділянки, раніше населені татарами. У 1804 р. виникли 6 колоній (Нейзац, Розенталь, Цюріхталь та ін.). Колонія виноградарів Судак створена швабами (1805) у півніжній Судачької фортеці за ініціативи П.С. Палласа, який мав неподалік виноградники і гуральню. Для поживлення виноградарства у регіоні академік займався влаштуванням у Судачькій долині училища виноробства (1805), яким згодом керував. Нейзацький і Цюріхтальський округи до моменту ліквідації (1871) включали 8 колоній, де жили понад 5 тис. осіб.

3. Будинок у Маковці (колиш. німецько-швейцарська колонія Конрат), де були виявлені стельові розписи. 2011. Ю. Лаптев. Кримський республіканський етнографічний музей, Сімферополь

Wohnhaus in Makowka (ehem. deutsch-schweizerische Kolonie Konrat), in dem Deckenmalereien entdeckt wurden. 2011. Ju. Laptev. Ethnographisches Museum der Republik Krim, Simferopol

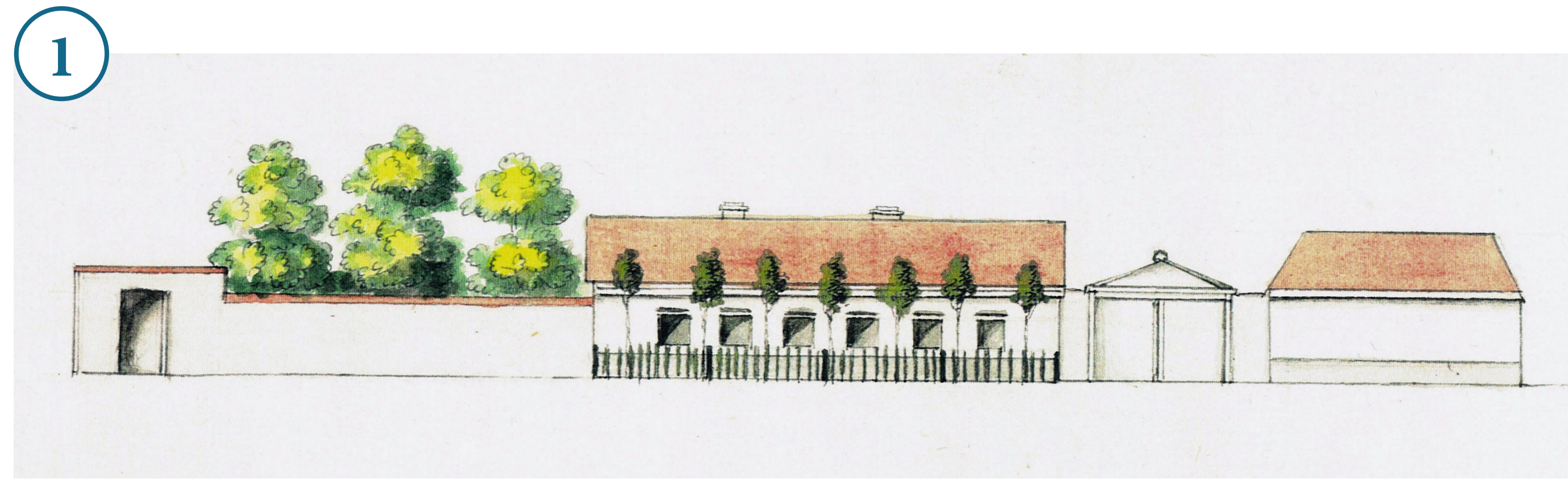


5. Альтернативна служба меннонітів у філоксерному загоні (боротьба зі шкідниками виноградарів) у Криму. Початок XX ст. Сімейний архів А. Янцен  
Ersatzdienst von Mennoniten in einer Phylloxera-Abteilung (Reblausbekämpfung) auf der Krim. Anfang 20. Jh. Familienarchiv A. Janzen

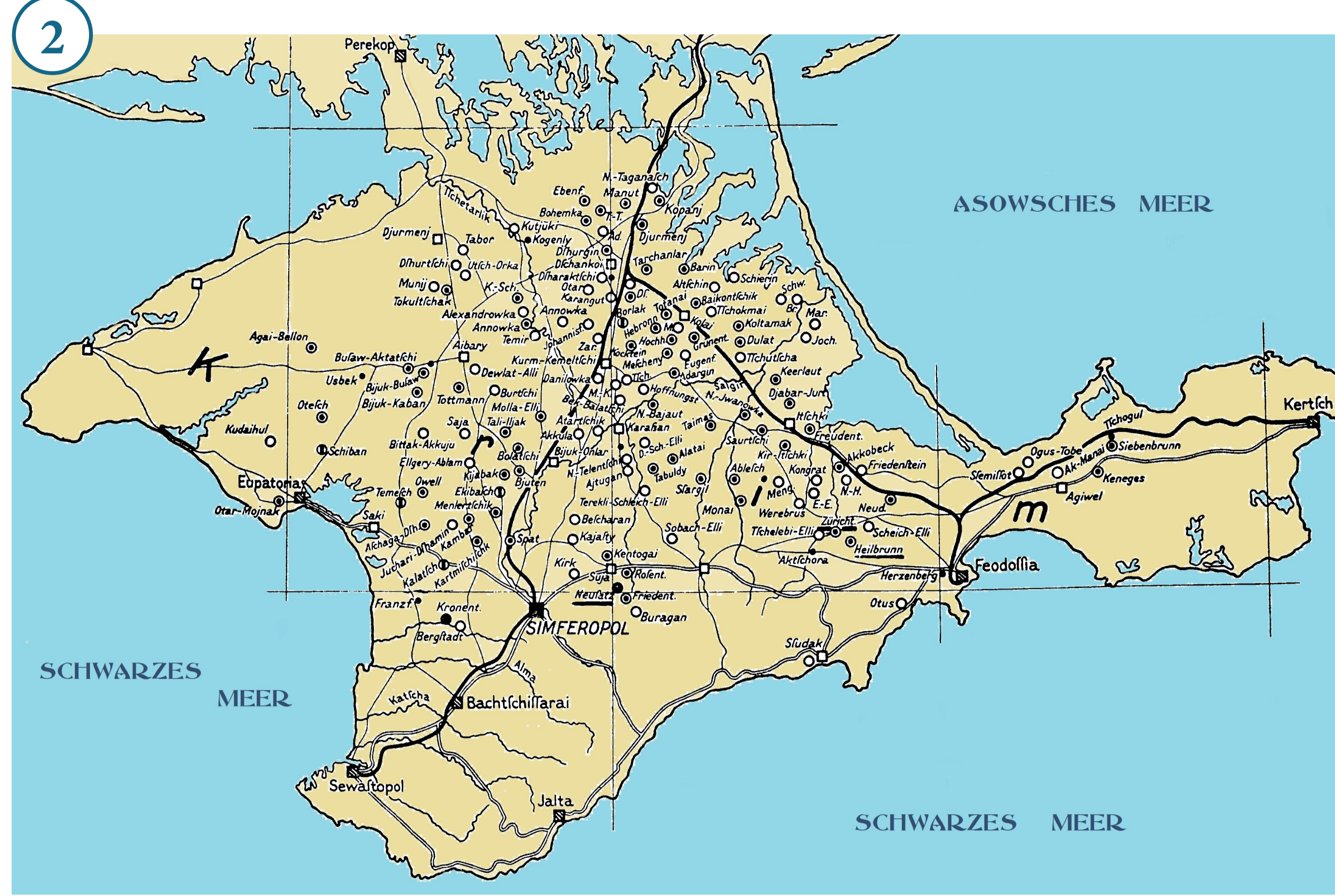
Колоністам виділялися наділи у 20-25 дес. у нагірній частині. Частина поселенців не була здатна до землеробства, оскільки складалася із солдатів і ремісників. Дохід приносили продаж каперсів, зібраних біля підніжжя гір (Судак), здача в оренду водяних млинів. Поступово, розводячи сади, городи, худобу, бджіл, господарі отримували доходи від продажу масла, фруктів, картоплі, овочів. Збут зернових і продуктів у 1852 р. приніс обом округам 77 тис. руб. сріблом. Виноградники насадили у всіх колоніях. У 1851 р. 700 тис. кущів дали 0,5 млн літрів вина. Для відводу зайвої води, яка текла з гір, щоб захистити виноградники, колоністи Кроненталя добровільно викопали канал завширшки 4 м, завдовжки 2 км з відгалуженнями. У 1865 р. тільки в цій колонії росло 360 тис. кущів. Для підвищення якості винограду ґрунт вибирали на глибину 1,5 м і заміняли його гравієм і глиною. У зборі врожаю колоністи допомагали один одному, вироблення вина завершувалося святом. У колоніях будували мости, ущільнювали гравієм і вимощували камінням дороги.

Масовий виїзд татар до Туреччини (1860–1862), продаж поміщиками володінь після селянської реформи (1861) позначилися на землеволодінні, вартості землі, наявності робочої сили. Крим залишили 180 тис. татар, лишивши 385 аулів. Можливість придбання земель надали німцям з материкових колоній Таврійської губернії. Вони купувалися громадами й індивідуально. Кримські німці (Цюріхталь і Гейльбрун) купили 30 тис. десятин при 12 спорожнілих аулах у Феодосійському повіті. За кілька років було засновано 22 поселення. Вирішуючи проблему безземельних у материнських колоніях, уряд задумав «розкидати півостровом» до 100 невеликих селищ і в 1868 р. запропонував меннонітам і колоністам, які володіли значними коштами, 35 тис. десятин. У 1869 р. виділили 11 тис. десятин на обов'язкових умовах: влаштування господарства протягом 10 років на наділі не більше 100 дес., його обводнення, насадження лісу, після чого здобувалося право його викупу. Виникло безліч дочірніх поселень (громадських і приватних), особливо у степовій частині. Пізніше стало можливим придбання на родину ділянок у 400 дес. і більше. У 1897 р. у сільській місцевості проживало приблизно 29 тис. німців, що складало 9,1 % населення. Напередодні Першої світової війни німецьке землеволодіння займало бл. 360 тис. десятин.

8. Кузня менноніта А. Бошмана в колонії Спат (Євпаторійський повіт). Початок XX ст.  
Schmiede des Mennoniten A. Boschmann in der Kolonie Spat (Bezirk Jewpatorija). Anfang 20. Jh.



1. Будинок і канцелярія наглядача кримських колоній у Нейзаці. 1823. Державний архів Дніпропетровської області  
Wohnhaus und Kanzlei des Aufsehers über die Kolonien auf der Krim in Neusatz. 1823. Staatliches Gebietsarchiv Dnjpropetrowsk



4. Фрагмент розпису інтер'єру будинку в Маковці. Межа XIX–XX ст. Кримський республіканський етнографічний музей, Сімферополь  
Fragment der Deckenmalerei des Hauses in Makowka. Ende 19. – Anfang 20. Jh. Ethnographisches Museum der Republik Krim, Simferopol



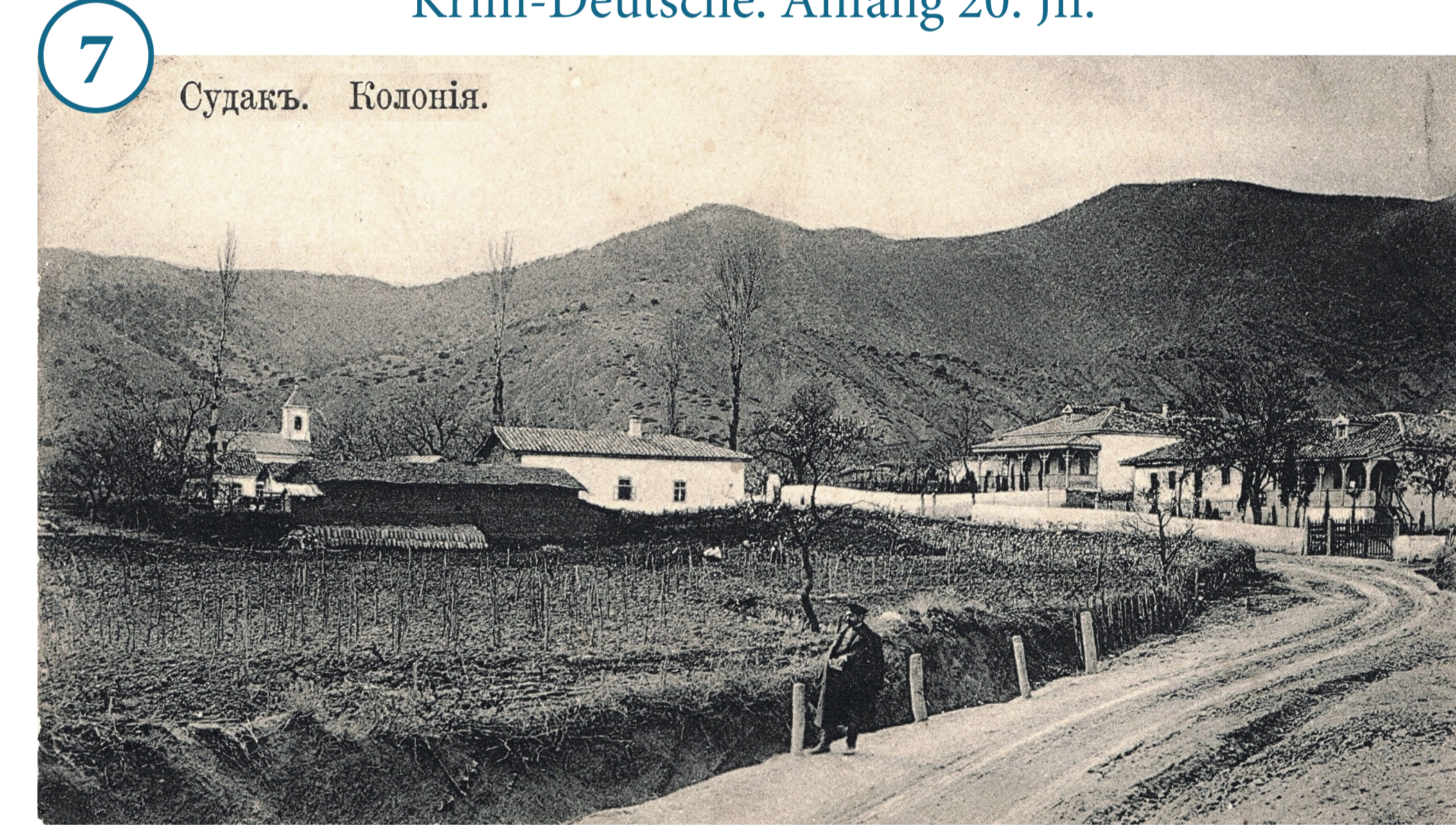
Nach dem Verlust ihrer Staatlichkeit durch den Anschluss der Krim an Russland (1783) strebten Krim-Tataren, die nicht unter einer christlichen Regierung leben wollten, auszuwandern. Diesen Prozess verstärkte die Christianisierung der Halbinsel durch die Ansiedlung russischer Bevölkerung und Hinzuziehung christlicher Kolonisten (Bulgaren, Griechen, Deutsche). Der Auszug der Tataren wurde nicht behindert, ihr Land fiel an den Staat. Für die Ansiedlung von Katholiken und Lutheranern aus Württemberg, Baden, der Pfalz und von Deutsch-Schweizern kaufte die Regierung von Grundbesitzern Ländereien, die früher von Tataren bewohnt waren. 1804 entstanden 6 Kolonien (Neusatz, Rosental, Zürichtal u.a.). Die Winzerkolonie Sudak wurde von Schwaben 1805 am Fuße der Festung Sudak auf Initiative von P.S. Pallas gegründet, der unweit davon Weinberge und eine Branntweinkellerei besaß. Zur Belegung des Weinbaus in der Region gründete das Akademiemitglied im Sudak-Tal eine Weinbauschule (1805), die er dann auch leitete. Der Neusatz und der Zürichtaler Kolonistenbezirke zählten zum Zeitpunkt ihrer Auflösung (1871) 8 Kolonien mit mehr als 5 Tausend Einwohnern.

2. Німецькі поселення в Криму. У 1914 р. їх налічувалося 321.  
Deutsche Siedlungen auf der Krim. 1914 zählte man davon 321.

In der Bergregion bekamen die Kolonisten Parzellen von je 20-25 Desjatinen zugeteilt. Ein Teil der Ansiedler waren Soldaten und Handwerker und somit für die Landwirtschaft nicht geeignet. Einnahmen konnten erzielt werden durch den Verkauf von am Fuße der Berge (Sudak) gesammelten Kapern, Verpachtung von Wassermühlen. Nachdem die Wirte Obst- und Gemüsegärten anlegten, Vieh und Bienen zu züchten begannen, konnten sie nach und nach Einnahmen durch den Verkauf von Butter, Obst, Kartoffeln, Gemüse erwirtschaften. Durch den Verkauf von Getreide u.a. Produkten hatten die beiden Bezirke 1852 Einnahmen in Höhe von 77 Tausend Silberrubel. Weingärten wurden in allen Kolonien angelegt. 1851 erbrachten die 700 Tausend Rebstöcke 0,5 Mio. Liter Wein. Zum Ableiten des vom Gebirge kommenden überflüssigen Wassers zum Schutz der Weingärten, haben die Kolonisten von Kronental freiwillig einen 4 m breiten und 2 km langen Kanal mit Nebengraben ausgehoben. 1865 gab es allein in dieser Kolonie 360 Tausend Rebstöcke. Zur Verbesserung der Weinqualität wurde vor dem Pflanzen der Boden bis zu 1,5 m Tiefe ausgehoben und durch Kies und Lehm ersetzt. Bei der Weinernte (Herbschten) haben die Kolonisten einander geholfen. Das Weinkeltern wurde mit einem Fest (Herbschtfesch) abgeschlossen. In den Kolonien wurden Brücken gebaut, die Straßen mit Kies befestigt und gepflastert.



6. Кримські німці. Початок XX ст.  
Krim-Deutsche. Anfang 20. Jh.



7. Колонія Судак (Феодосійський повіт). Початок XX ст.  
Kolonie Sudak (Bezirk Feodosija). Anfang 20. Jh.

Der massenweise Auszug der Tataren in die Türkei (1860–1862), die Veräußerung von Ländereien der Gutsbesitzer nach der Bauernreform (1861) wirkten sich auf den Grundbesitz, den Preis auf Grund und Boden, auf die Verfügbarkeit von Arbeitskraft aus. Die Krim haben 180 Tausend Tataren verlassen. Zurückgeblieben sind 385 Siedlungen (Aul). Deutschen aus den Mutterkolonien des Gouvernements Taurien bot sich die Möglichkeit zum Landkauf. Es wurde von Gemeinden und Einzelpersonen erworben. Die Krim-Deutschen (Zürichtal und Heilbrunn) kauften 30 Tausend Des. bei 12 verlassenen Tatarensiedlungen im Bezirk Feodosija. In wenigen Jahren wurden 22 Siedlungen gegründet. Die Regierung strebte bei der Versorgung der Landlosen in den Mutterkolonien danach, diese in bis zu 100 kleineren Siedlungen „über die Halbinsel zu verstreuen“. 1868 bot sie Kolonisten und Mennoniten, die über ansehnliche Mittel verfügten, 35 Tausend Des. an. 1869 wurden 11 Tausend Des. zur Verfügung gestellt, geknüpft an die Bedingung, binnen 10 Jahren auf einer Parzelle von bis zu 100 Des. eine Wirtschaft einzurichten, diese zu bewässern und aufzuforsten, wodurch ein Kaufrecht erwuchs. Insbesondere in der Steppenregion ist eine Vielzahl von Tochterkolonien (Gemeinde- und Privatbesitz) entstanden. Später wurde es möglich pro Familie Parzellen von 400 und mehr Des. zu erwerben. 1897 lebten auf dem Lande ca. 29 Tausend Deutsche, d. h. 9,1 % der Bevölkerung. Am Vorabend des Ersten Weltkrieges erstreckte sich der deutsche Grundbesitz über ca. 360 Tausend Desjatinen.

На початку XX ст. німецькі господарства у степових повітах вважалися напівкапіталістичними: економічно сильні, забезпечені землею, із власною системою рільництва і великими вкладеннями в інвентар. Вони постачали основну масу зернових і молочних продуктів, вирощували чудову робочу і молочну худобу. Німці вплинули на борошномельну галузь, створивши цілу мережу млинів, розвивали виробництво землеробських знарядь. Багатопрофільні господарства поставляли вино, черепицю, цеглу. Аблеш, Бютень, Окреч, Спат, Карасан стали релігійними, освітніми, культурними центрами німців і меннонітів.

Anfang des 20. Jh. galten die deutschen Wirtschaften in den Steppenbezirken als stark kapitalisiert: wirtschaftlich stark, mit ausreichenden Landflächen, eigener Feldwirtschaft und beträchtlichen Investitionen in das Inventar. Sie lieferten den Großteil der Getreide- und Milchprodukte, züchteten ausgezeichnetes Zugvieh und Milchkühe. Deutsche beeinflussten die Mühlenindustrie, in dem sie ein ganzes Netz von Mühlen aufbauten, entwickelten die Produktion von Landwirtschaftsgeräten. Betriebe mit mehreren Wirtschaftszweigen produzierten Wein, Dachpfannen, Ziegel. Ablesch, Byten, Okretsch, Spat, Karasan entwickelten sich zu Religions-, Bildungs- und Kulturzentren der Deutschen und Mennoniten.

